



La LFP au service des clubs

4

4.1 L'ORGANISATION DE LA LFP

SA MISSION

SON ORGANIGRAMME

L'ANALYSE DES COÛTS DE STRUCTURE DES LIGUES

4.2 LA LFP AU SERVICE DES CLUBS

LA LFP, ORGANISATRICE DU PLUS GRAND SPECTACLE FRANÇAIS

QUELQUES ACTIONS SIGNIFICATIVES

L'organisation de la LFP

Missions et valeurs

La LFP exerce une mission de service public. Elle a pour mission de :

a) Organiser, gérer et réglementer le football professionnel :

- la LFP organise et gère la Ligue 1 et la Ligue 2 et toutes les autres épreuves qu'elle aurait créées, dans la limite de ses compétences ;
- la LFP agit, par divers moyens, afin que soient formés méthodiquement dans les centres de formation de ses clubs, les futurs footballeurs professionnels ;
- la LFP groupe l'élite des footballeurs dans ses clubs membres ;
- la LFP aide à la formation des éducateurs dans le respect des prérogatives de la FFF ;
- la LFP fait en sorte que les joueurs professionnels soient mis à la disposition de la FFF lors des rencontres internationales pour préparer une bonne représentation française.

b) Financer toutes opérations ou toutes actions aptes à développer les ressources du football professionnel dans le but d'en assurer la promotion,

c) Appliquer les sanctions prononcées par ses instances vis-à-vis des groupements sportifs membres et de ses licenciés et de toute autre personne liée par les présents statuts,

d) Assurer la défense des intérêts matériels et moraux du football professionnel.

BUREAU AU 13/3/2009

Président	Frédéric THIRIEZ
Vice-présidents	Jean-Michel AULAS Jean-Pierre CAILLOT Pape DIOUF Henri LEGARDA Jean-Pierre LOUVEL Joël MULLER Philippe PIAT
Trésorier Général	Jean-Pierre DENIS
Trésorier Général adjoint	Michel SEYDOUX
Secrétaire Général	Bernard CAIAZZO
Secrétaire Général adjoint	Patrick RAZUREL

Fonctionnement de la LFP

Le fonctionnement de la LFP repose sur une assemblée générale, un conseil d'administration, un bureau, un Président.

L'assemblée générale est composée des représentants des groupements sportifs membres (ayant voix délibérative), de membres individuels indépendants, de membres de droits et de membres d'honneur (ayant voix consultative). Elle peut se réunir en session ordinaire ou extraordinaire. L'assemblée générale ordinaire définit, oriente et contrôle la politique générale de la LFP. L'assemblée générale extraordinaire est compétente en cas de modification des statuts.

Le conseil d'administration est un organe collégial composé de 25 membres élus par l'assemblée générale ou désignés pour une durée de 4 années. Le conseil d'administration est investi des pouvoirs les plus étendus pour agir en toute circonstance au nom de la LFP sous réserve des pouvoirs expressément attribués à l'assemblée générale. Il s'est réuni dix fois en 2007/2008 et prend les principales décisions concernant la gestion du football professionnel : par exemple, répartition des droits audio-

CONSEIL D'ADMINISTRATION AU 13/3/2009**Représentants des clubs de Ligue 1**

Jean-Michel AULAS	Lyon
Bernard CAIAZZO	Saint-Etienne
Maurice COHEN	Nice
Pape DIOUF	Marseille
Henri LEGARDA	Le Mans
Olivier SADRAN	Toulouse
Frédéric de SAINT-SERNIN	Rennes
Michel SEYDOUX	Lille

Représentants des clubs de Ligue 2

Jean-Pierre CAILLOT	Reims
Thierry GOMEZ	Troyes
Laurent NICOLLIN	Montpellier

Collège des indépendants

Jean-Pierre DENIS
Michel HIDALGO
Jean-Pierre HUREAU
Frédéric THIRIEZ
Laurent VALLEE

Représentant du corps arbitral

Philippe LEDUC

Représentant des personnels administratifs et assimilés

Patrick RAZUREL

Représentant de l'UCPF

Jean-Pierre LOUVEL

Représentant de la FFF

Jean VERBECKE

Représentants de l'UNECATEF

Joël MULLER
Pierre REPELLINI

Membres de droit et d'honneur

Raymond DOMENECH (Selectionneur national A)
Jean-Pierre ESCALLETES (Président de la FFF)
Jean FOURNET-FAYARD (Président d'honneur de la FFF)
Gérard HOULLIER (Directeur Technique National)
Claude SIMONET (Président d'honneur de la FFF)

Représentants de l'UNFP

Sylvain KASTENDEUCH
Philippe PIAT

Représentant des médecins

Dr Eric ROLLAND

visuels, adoption du calendrier des compétitions, lancement des appels d'offres, arrêté des comptes et du budget, définition de la stratégie de la LFP, etc.

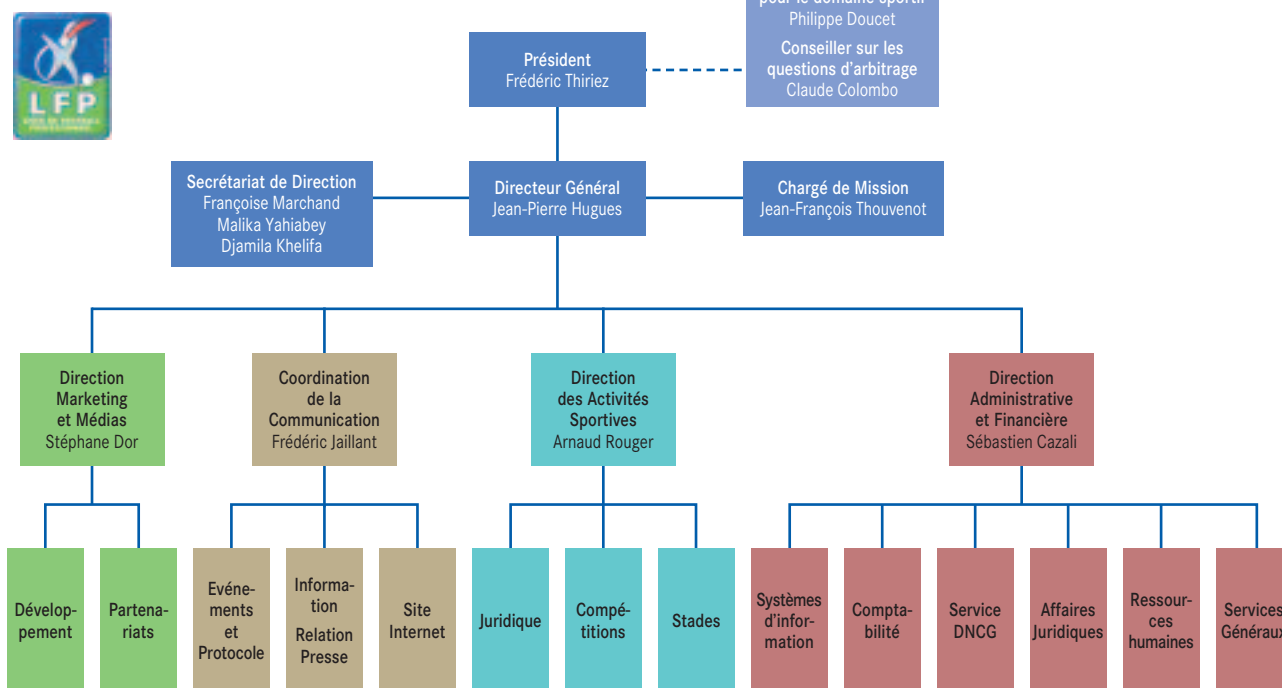
Le Président de la LFP a été réélu par l'assemblée générale, parmi les membres indépendants du conseil d'administration le 12 septembre 2008. Il représente la LFP dans ses rapports avec les tiers et dispose des pouvoirs les plus étendus pour accomplir tous les actes et prendre tout engagement au nom de la LFP dans la limite de l'objet social et sous réserve des pouvoirs attribués à l'assemblée générale, au conseil d'administration et au bureau.

Le Directeur Général détermine l'activité quotidienne de la Ligue et en fixe la stratégie globale (communication, marketing, finance, RH). Il est le garant de son bon fonctionnement et rend compte au Président. Il prépare l'ordre du jour et fait appliquer les décisions prises par le bureau et le conseil d'administration de la LFP.

Le bureau de la LFP est élu au sein du conseil d'administration. Il se réunit sur convocation du Président pour traiter des affaires urgentes, gérer les affaires courantes et étudier, si nécessaire, toutes questions qui devront être soumises à la décision du Conseil d'administration. Il s'est réuni six fois lors de la saison 2007/2008.

Pour remplir ses différentes missions, la LFP emploie 52 personnes en CDI et s'appuie sur 80 délégués bénévoles et 12 Commissions permanentes regroupant environ 150 bénévoles, auxquelles viennent s'ajouter les Commissions paritaires qui donnent corps à un dialogue social particulièrement actif dans le football professionnel français.

L'organigramme de la LFP



Rapport financier

En 2007/2008, le chiffre d'affaires de la LFP s'est élevé à 715,2 millions d'euros. 608 millions d'euros étaient reversés aux clubs, soit 85 % des recettes.

Au cours des neuf dernières saisons, la LFP aura reversé aux clubs près de 3,6 milliards d'euros.

Les autres emplois de ces produits sont :

- le financement du Centre National pour le Développement du Sport pour 32,5 millions d'euros, soit 4,5 % des produits ;
- l'aide au football amateur pour 28,6 millions d'euros, soit 4 % des produits ;
- le soutien aux « familles » du football (UNFP, UNECATEF, UCPF, UNAF, SNAAF, AM Médecin) pour 8,5 millions d'euros, soit 1,2 % des produits ;
- les frais d'organisation sportive et de structure pour 40 millions d'euros, soit 5,6 % des produits ;
- et les résultats (résultat financier, exceptionnel, IS, résultat net).

Les ressources de la LFP (2007/2008)

en millions d'euros

Droits audiovisuels Championnats de France	668,5
Coupe de la Ligue	19,4
Droits TV étranger	6,7
Protocole FFF/LFP	12,2
Cotisations clubs	1,5
Sponsoring championnats	2,2
Produits dérivés	2,5
Divers	2,2
Total	715,2

Les frais de fonctionnement administratifs ont représenté un montant de 15,2 millions d'euros et sont stables à seulement 2,1 % des produits du football professionnel.

Par ailleurs, à titre de comparaison, ce niveau est très inférieur à celui constaté dans d'autres instances sportives (LNR = 9 % ; UEFA = 3,9 %).

Tableau de synthèse répartitions Ligue 1 - 2007/2008

	Répartition Part fixe	Classement sportif saison en cours	Classement sportif 5 saisons révolues	Notoriété saison en cours	Notoriété 5 saisons révolues	Challenge de l'offensive	TOTAL
Lyon	12 027 961	1 16 118 380	1 3 223 676	2 8 341 262	2 2 780 421	1 2 403 772	44 895 472
Bordeaux	12 027 961	2 14 014 036	6 1 347 676	4 6 225 724	6 1 549 155	2 2 073 253	37 237 805
Marseille	12 027 961	3 12 178 331	2 2 780 421	1 9 671 028	1 3 223 676	5 1 337 098	41 218 515
Nancy	12 027 961	4 10 588 880	16 358 186	5 5 013 488	15 414 153	4 1 547 428	29 950 096
Saint-Etienne	12 027 961	5 9 200 909	13 557 427	7 4 016 163	12 644 735	3 1 791 144	28 238 339
Rennes	12 027 961	6 8 003 223	6 1 347 676	8 3 465 452	11 745 475	6 1 155 146	26 744 933
Lille	12 027 961	7 6 962 245	6 1 347 676	10 2 411 041	9 998 444	7 998 233	24 745 600
Nice	12 027 961	8 6 044 393	11 745 475	9 2 995 332	10 861 886	8 861 352	23 536 399
Le Mans	12 027 961	9 5 260 860	15 414 153	13 1 558 110	16 358 186	9 744 502	20 363 772
Lorient	12 027 961	10 4 566 874	18 268 640	15 948 298	18 232 821	13 415 652	18 460 246
Caen	12 027 961	11 3 973 628	20 199 241	15 948 298	18 232 821	11 555 872	17 937 821
Monaco	12 027 961	12 3 458 736	3 2 402 086	10 2 411 041	4 2 075 241	12 480 754	22 855 819
Valenciennes	12 027 961	13 2 999 810	19 230 582	13 1 558 110	18 232 821	10 642 675	17 691 959
Sochaux	12 027 961	14 2 608 043	9 998 444	15 948 298	8 1 155 151	16 267 086	18 004 983
Auxerre	12 027 961	15 2 272 244	4 1 934 206	15 948 298	7 1 338 721	14 358 896	18 880 326
PSG	12 027 961	16 1 970 024	10 861 886	3 7 206 259	3 2 402 086	15 308 818	24 777 034
Toulouse	12 027 961	17 1 712 578	12 644 735	12 1 934 206	13 557 427	17 230 361	17 107 268
Lens	12 027 961	18 0	4 1 934 206	5 5 013 488	5 1 793 170	18 200 314	20 969 139
Strasbourg	12 027 961	19 0	14 481 313	20 597 723	14 481 313	19 171 936	13 760 246
Metz	12 027 961	20 0	17 308 936	15 948 298	17 308 936	20 148 566	13 742 697
	240 559 220	111 933 194	22 386 639	67 159 916	22 386 639	16 692 858	481 118 468

Tableau de synthèse répartitions Ligue 2 - 2007/2008

	Répartition Part fixe	Classement sportif 5 ans dont saison en cours	Formation	Classement de l'offensive	TOTAL
Nantes	3 930 589	1 734 103	2 501 348	2 461 358	5 627 368
Troyes	3 930 589	2 624 437	7 381 980	4 333 860	5 270 866
Sedan	3 930 589	3 531 315	12 262 611	7 205 694	4 930 209
Ajaccio	3 930 589	4 451 901		11 107 911	4 490 401
Bastia	3 930 589	5 384 778	5 429 727	10 126 769	4 871 863
Le Havre	3 930 589	6 327 108	3 477 475	1 542 348	5 277 520
Guingamp	3 930 589	7 278 420	9 334 232	12 91 846	4 635 087
Montpellier	3 930 589	8 236 823	1 525 222	6 241 664	4 934 298
Grenoble	3 930 589	9 201 843	11 286 485	3 392 530	4 811 447
Châteauroux	3 930 589	10 171 590	6 405 854	15 56 575	4 564 608
Dijon	3 930 589	11 146 064		18 34 923	4 111 576
Amiens	3 930 589	12 124 320	8 358 106	13 78 227	4 491 242
Brest	3 930 589	13 105 885		8 174 962	4 211 436
Gueugnon	3 930 589	14 89 813	10 310 359	20 25 144	4 355 905
Reims	3 930 589	15 76 577		14 66 353	4 073 519
Clermont	3 930 589	16 65 233		5 284 270	4 280 092
Niort	3 930 589	17 55 306	4 453 601	17 40 859	4 480 355
Angers	3 930 589	18 47 270		9 149 120	4 126 979
Libourne	3 930 589	19 40 180		19 29 684	4 000 453
Boulogne	3 930 589	20 34 034		16 48 193	4 012 816
	78 611 780	4 727 000	4 727 000	3 492 260	91 558 040

La LFP, une entreprise innovante au service du football professionnel et des clubs

La LFP, organisatrice du plus grand spectacle français

La Ligue de Football Professionnel est le premier organisateur de spectacle vivant de France avec environ 800 matches, 11 millions de spectateurs et plus de 165 millions de téléspectateurs par saison, et 1000 joueurs professionnels sous contrat.



Le spot de la LFP "le souffle", réalisé pour le lancement de la saison 2008/2009 par l'agence "TBWA Paris", a gagné le Grand Prix d'argent dans la catégorie "meilleure publicité pour un club ou une institution", à l'occasion du 2ème Festival International du Football (Communication et Publicité) de la LFP espagnole. Plus de 200 campagnes de communication et films publicitaires avaient été sélectionnés à travers le monde.



La LFP au service du football professionnel

La lutte contre le piratage audiovisuel

La Ligue de Football Professionnel (LFP) a développé une politique de lutte contre le piratage audiovisuel. De plus en plus de sites Internet, de blogs ou de forums proposent de manière illégale aux internautes des images des compétitions que la LFP organise.

La LFP est aujourd'hui en contact avec l'ensemble des acteurs concernés : les sites proposant des contenus illicites, les hébergeurs, les fournisseurs chinois de logiciels de streaming, etc...

L'objectif est de faire de la prévention tant que cela est possible, et de la répression lorsque cela s'avère nécessaire. La LFP a pris l'habitude d'informer l'ensemble des acteurs des enjeux, des conséquences de leurs actions sur le football français et des risques juridiques qu'ils encourent.

Cette stratégie est efficace puisque, même si le piratage est toujours présent sur la toile, elle a permis de fermer de nombreux sites hébergeant des vidéos pirates de Ligue 1, de Ligue 2 ou de Coupe de la Ligue.

En parallèle, la LFP collabore avec l'Institut National de l'Audiovisuel (INA) et le site de partage de vidéos Dailymotion afin de mettre en place un logiciel permettant de protéger les images de la Ligue 1, de la Ligue 2 et de la Coupe de la Ligue contre la mise en ligne de vidéos illicites. Ce filtrage interviendra "a priori", c'est à dire avant même que ces vidéos soient mises en ligne.

La LFP prend donc le problème du piratage audiovisuel très au sérieux et compte rester extrêmement vigilante à l'avenir afin de limiter au maximum ce phénomène.

Le suivi traumatologique : Mieux connaître les blessures des joueurs

Le 30 avril 2004, le Conseil d'administration de la LFP adoptait le principe d'un suivi médical des joueurs en imposant pour chaque joueur, deux examens biologiques, un électrocardiogramme et une échographie cardiaque par saison.



Depuis cette date, sous la direction du Pr Pierre ROCHCONGAR, la LFP a développé une base de connaissance par une remontée organisée des résultats des examens des joueurs. Bien entendu, cette centralisation des résultats est totalement anonyme et a pour but la possibilité de réalisation d'études épidémiologiques. C'est d'ailleurs dans cet objectif que les résultats sont présentés annuellement devant l'assemblée générale des médecins de clubs professionnels.

Pour compléter le dispositif et avoir une connaissance plus approfondie de la "santé des joueurs", Pierre ROCHCONGAR, en lien avec Sylvain KASTENDEUCH, a initié une première étude sur les blessures des joueurs en match. Ainsi, sur la base d'un dépouillement des feuilles de match de 1999/2000 à 2006/2007, la LFP a effectué un état des lieux assez précis des blessures en match.

Toutefois, la seule étude des feuilles de match n'est pas suffisante dans la mesure où d'une part, elle n'est pas exhaustive et d'autre part, elle n'est pas assez détaillée. Il est donc indispensable que le relevé des blessures ne soit non plus uniquement le fait des délégués mais également des médecins de clubs professionnels.

C'est donc dans cet objectif que Pierre ROCHCONGAR a mené une étude sur les solutions du marché en matière de logiciels médicaux répondant à ce besoin d'une meilleure connaissance de la traumatologie des joueurs.

Le choix a été porté sur la solution ASKAMON by IMS Pro. Une phase pilote a débuté en 2008/2009 pour envisager un déploiement complet des clubs en 2009/2010.



Photo de famille lors du séminaire formation délégués (Paris) - 26/27 juillet 2008

Le rôle pédagogique de la LFP

La LFP, soucieuse de permettre à ses membres de disposer de l'information la plus complète, développe l'activité de réunion d'information sur des thèmes divers et variés tels que le marketing, la billetterie, la sécurité, les pelouses ou encore la formation des délégués.

Ainsi, lors de la saison 2007-2008, la LFP a organisé pour les clubs dix-sept séminaires, à Paris ou en Province, dont voici le détail :

28 juin 2007	Séminaire Stades-jardiniers (Paris)
17 juillet 2007	Séminaire Billetterie (Paris)
12 septembre 2007	Séminaire LFP-USJSF (Paris)
10 et 11 octobre 2007	Séminaire Directeurs de sécurité L1 (Lille)
14 et 15 novembre 2007	Séminaire Directeurs de sécurité L2 (Troyes)
09 janvier 2008	Séminaire Billetterie (Paris)
10 janvier 2008	Formation Isybill (Paris)
30 janvier 2008	Journée formation des délégués (Paris)
31 janvier 2008	Séminaire Pelouses (Nantes)
05 février 2008	Séminaire Pelouses (Montpellier)
05 et 06 février 2008	Séminaire Directeurs de sécurité ERP, en collaboration avec l'UCPF (Paris)
05 mars 2008	Séminaire Pelouses (Nancy)
11 mars 2008	Séminaire Pelouses (Amiens)
22 et 23 avril 2008	Séminaire Marketing (Rennes)
28 avril 2008	Séminaire "Certification des stadiers" (Nantes)
03 mai 2008	Séminaire Juridique (Paris)
26 et 27 juillet 2008	Séminaire formation des délégués (Paris)